

de	Montageanleitung
en	Mounting instructions
fr	Instructions de montage
sv	Monteringsinstruktion
nl	Montage-aanwijzing
it	Istruzioni di montaggio
fi	Asennusohje
es	Instrucciones de montaje
da	Monteringsvejledning
zh	安装指导
ko	설치 지침서
ja	取扱説明書

Drehantrieb
Rotary-type actuator
Servo-moteur à action angulaire
Spjällställdon med vridande rörelse
Luchtklepsservomotor voor roterende aandrijving
Servocomando rotativo per serrande
Kiertoliikkeen ilmapeltien toimimoottori
Actuador de acción rotativa
Motor for drejebevægelse
旋转型执行器
로터리타입 조작기
ロータリー式ダンパーアクチュエータ

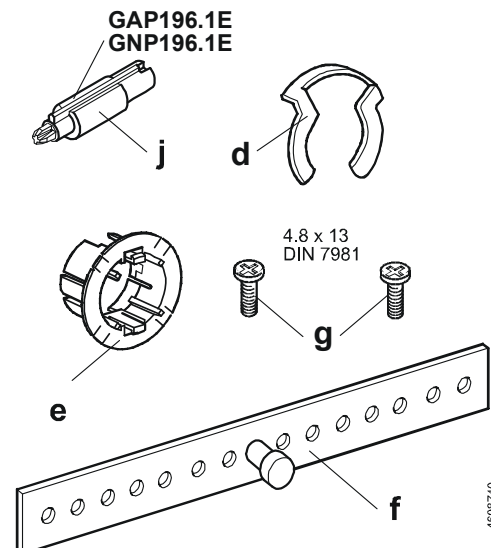
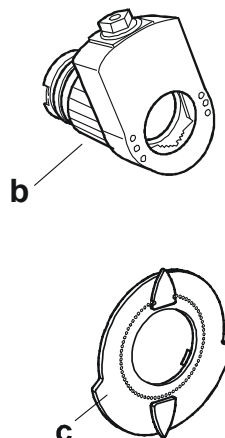
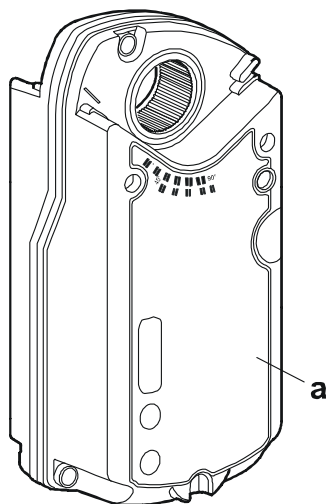
GAP19...1E
GNP19...1E

A

Lieferumfang
Delivrables
Contenu
Leverans

Leveringsomvang
Contenuto
Toimituslaajuus
Contenido

Leverancens omfang
设备构件
제품의 공급 (구성품)
製品及び付属品



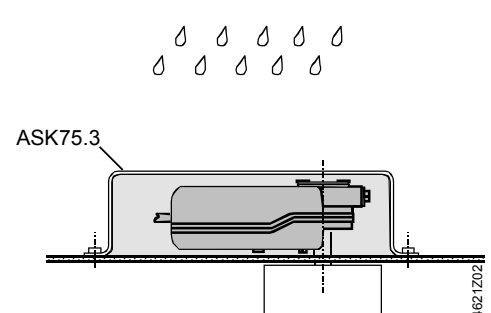
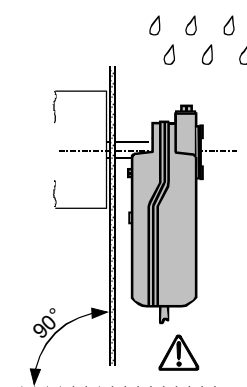
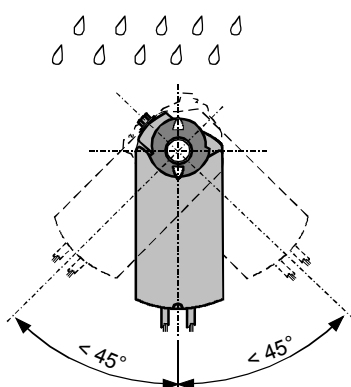
B

Hinweise / Warnungen
Notes / Warnings
Indications / Mise en garde
Hänvisningar / Varningar

Aanwijzingen / Waarschuwingen
Messa in servizio / Indicazioni
Huomauksia / Varoituksia
Indicaciones / Consejos

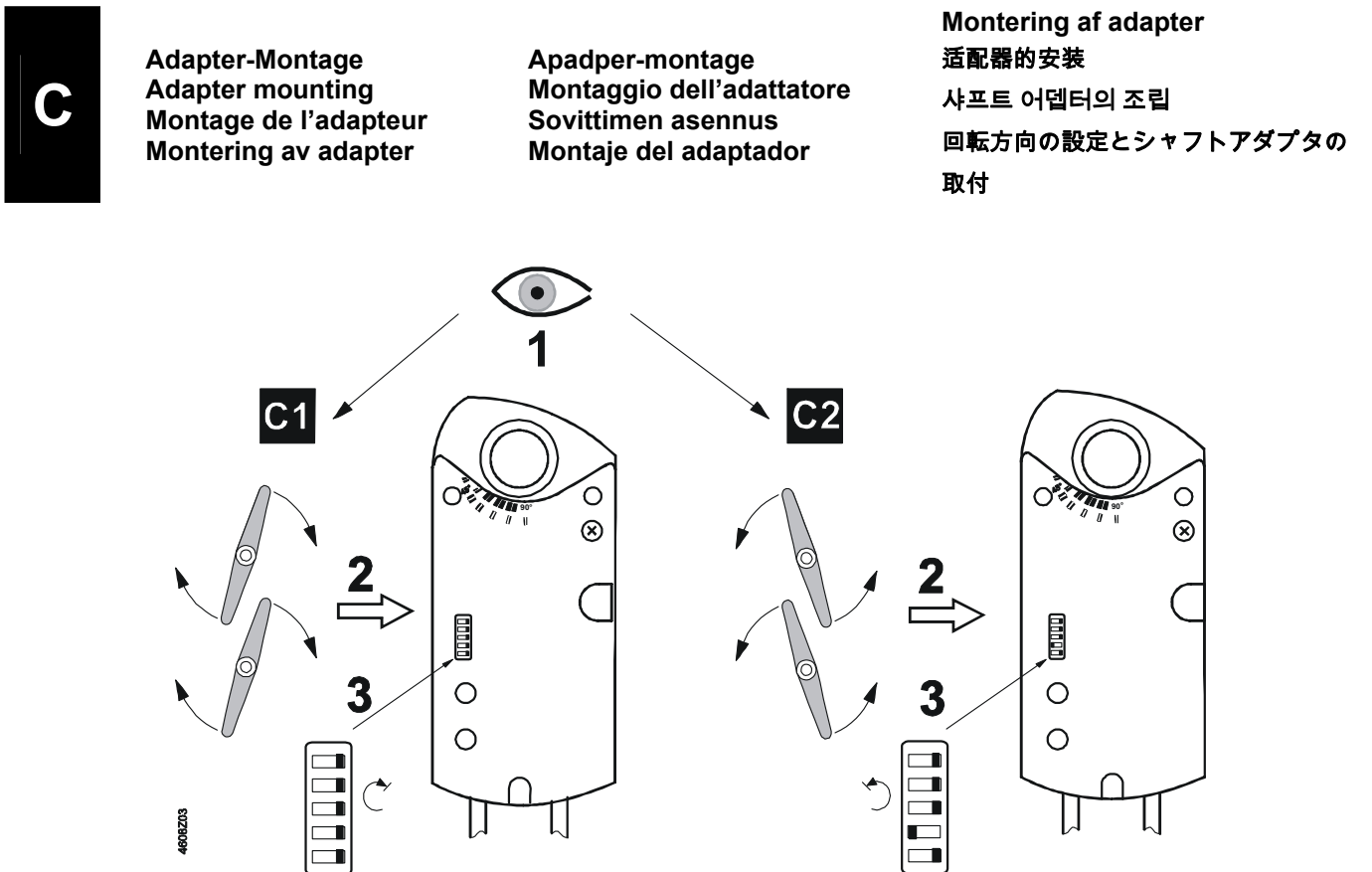
Bemærkninger / Advarsler
提示 / 警告
주의 사항
保護等級 / 注意

IP54

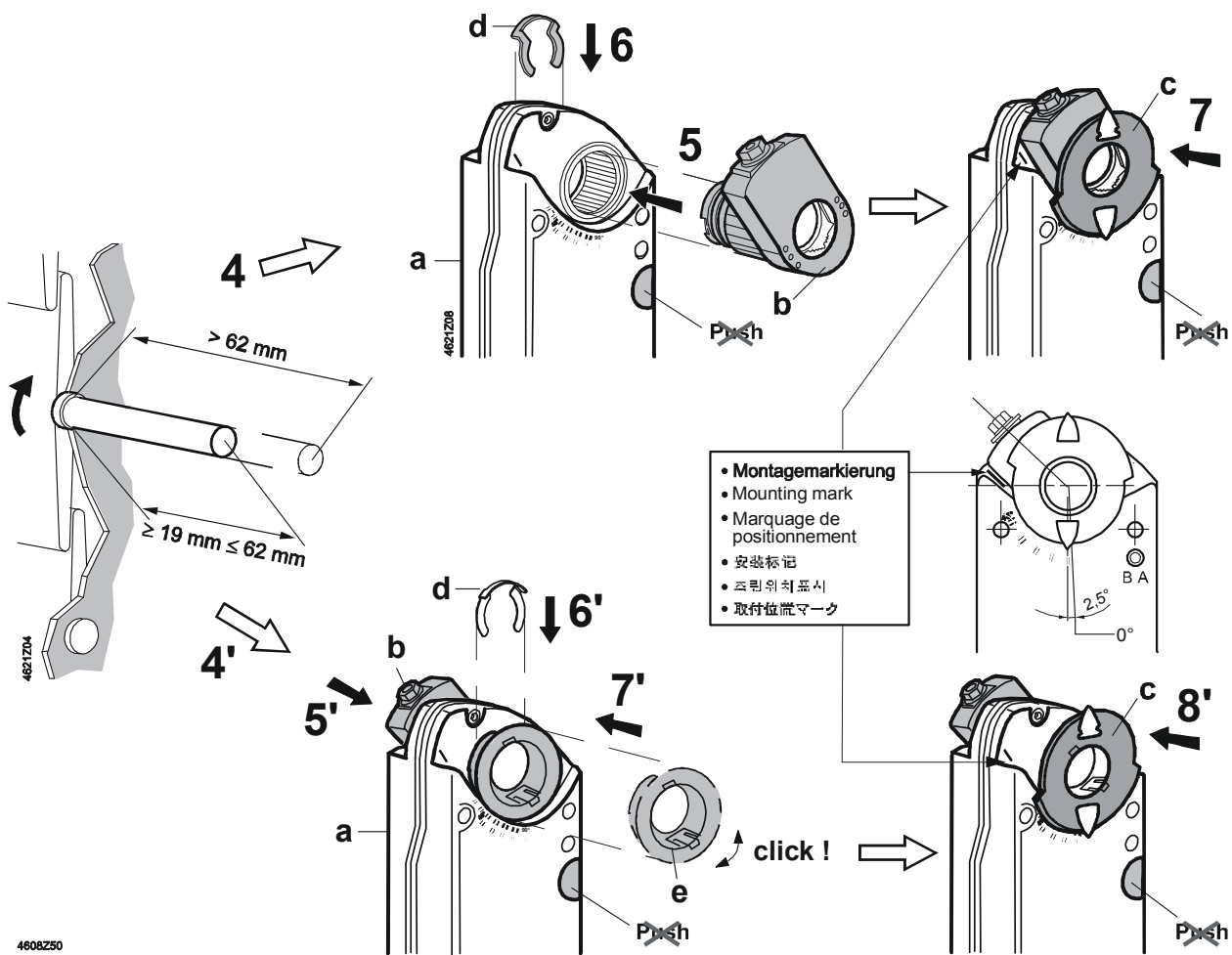


<p>de</p> <p>Diese Anleitung ist beim Antrieb oder in der Anlagendokumentation aufzubewahren!</p> <p> Dieses Symbol weist auf Gefahren und Maßnahmen zum Schutz von Personen und Sachen hin:</p> <ul style="list-style-type: none"> • Hilfsschalter für AC 230 V dürfen nur durch autorisiertes Personal angeschlossen werden. • Zulässige Spannungen an den Hilfsschaltern: Siehe Tabelle unter "Geräteschaltpläne". • Die Anschlusskabel des Antriebs dürfen nicht im Wasser liegen. <p> Gerät der Schutzklasse II (Schutzisolierung)</p> <p> Gerät der Schutzklasse III (Schutzisolierung)</p> <p> Achtung! Der Stellantrieb darf nicht geöffnet werden</p> <p>Voreinstellung des Achsadapters Werkseitig eingestellt: 5°.</p> <p>Handverstellung des Antriebes Nur bei montiertem Achsadapter und Stellungsanzeiger gemäss Abschnitt C1 und C2 zulässig.</p> <p>Verdrahtung und Inbetriebnahme Siehe in den anlagenspezifischen Unterlagen und in der Basisdokumentation "Technische Grundlagen" Z4608/Z4609 zum Antrieb.</p>	<p>sv</p> <p>Denna instruktion skall förvaras tillsammans med ställdonet eller anläggningsdokumentationen!</p> <p> Denna symbol gäller riskfaktorer samt åtgärder för att undvika person- och materialskador.</p> <ul style="list-style-type: none"> • Hjälpkontakter med AC 230 V får anslutas endast av behörig personal. • Tillåten spänning för hjälpkontakter, se tabellen i avsnitt kopplingscheman. • Ställdonets anslutningskabel får inte ligga i vatten. <p> Apparat i isolerklasse II (skyddsisolering)</p> <p> Apparat i isolerklasse III (skyddsisolering)</p> <p> OBS! Ställdonet får inte öppnas.</p> <p>Förinställning av axeladapter Fabriksinställning: 5°.</p> <p>Manuell manövrering Endast tillåten efter montering av axeladapter och lägesindikator enligt avsnitt C1 och C2.</p> <p>Elektrisk inkoppling och igångkörning Se anläggningsspecifika underlag och grundläggande beskrivning "Handbok Z4608/Z4609" för ställdonet.</p>	<p>fi</p> <p>Tätä ohjetta tulee säilyttää toimimoottorin läheisyydessä tai yhdessä laitosdokumenttien kanssa!</p> <p> Tämä symboli viittaa vaaraan ja toimenpiteisiin, joita tarvitaan henkilö- ja aineellisten vahinkojen välttämiseksi:</p> <ul style="list-style-type: none"> • Ainoastaan valtuutetut ammattihenkilöt saavat liittää 230 VAC:n apukytkin. • Sallitut jännitteet apukytkeissä: katso "KytKentä-kaaviot"-kappaleessa oleva taulukko. • Toimimoottorin liitäntäkaapelit eivät saa kastua tai muuten altistua vedelle. <p> Suojausluokan II laite (suoraerotus)</p> <p> Suojausluokan III laite (suojaerotus)</p> <p> Huomio! Toimimoottoria ei saa avata.</p> <p>Akselin sovittimen esiasetus Tehdasasetus: 5°.</p> <p>Toimimoottorin käsiohje Sallittua ainoastaan, kun akselinsovitin ja asennointi on asennettu paikoilleen kohtien C1 ja C2 mukaisesti.</p> <p>Johdotus ja käyttöönotto Katso laitoskohtaiset dokumentit ja toimimoottorin tekninen käsikirja Z4608/Z4609.</p>
<p>en</p> <p>Store these instructions together with the actuator or with the plant documentation!</p> <p> This symbol denotes dangers and measures to avoid personal injury and property damage:</p> <ul style="list-style-type: none"> • Only authorized personnel may connect auxiliary switches for AC 230 V. • Refer to the table in "Diagrams" for the voltages permissible at the auxiliary switches. • Do not expose the actuator's connecting cables to water or lay the cables in water. <p> Device of protection class II (protective insulation)</p> <p> Device of protection class III (protective insulation)</p> <p> Warning! Do not open the actuator.</p> <p>Presetting of the shaft adapter Factory set: 5°.</p> <p>Manual override of the actuator Only allowed after mounting of shaft adapter and position indicator, according to section C1 and C2.</p> <p>Wiring and commissioning Refer to the actuator's commissioning instructions and document "Technical basics" Z4608/Z4609.</p>	<p>nl</p> <p>Deze handleiding moet bij de servomotor, of met de documentatie van de installatie worden bewaard!</p> <p> Dit actuatorssymbool wijst op gevaar en maatregelen ter bescherming van personen en materiaal:</p> <ul style="list-style-type: none"> • AC 230 V hulpschakelaars mogen alleen door bevoegd personeel worden aangesloten. • Voor toelaatbare spanningen aan hulpschakelaars: Zie tabel onder "Aansluitschema's" • De aansluitkabel van de aandrijving mag niet in het water liggen. <p> Apparaat van beschermingsklasse II (beschermings isolatie)</p> <p> Apparaat van beschermingsklasse III (beschermings isolatie)</p> <p> Opgelet! De servomotor mag niet worden geopend.</p> <p>Voorinstelling van de asadapter Fabrieksmatig ingestelde: 5°</p> <p>Handmatige verstelling van de servomotor Alleen toegestaan bij gemonteerde asadapters en standaardwijzers volgens voorbeeld C1 en C2</p> <p>Bekabeling en inbedrijfstelling Raadpleeg de installatie-documentatie en de basisdocumentatie "technische grondslagen" Z4608/Z4609 van de servomotor.</p>	<p>es</p> <p>Conserve estas instrucciones con el actuador o con la documentación de la instalación!</p> <p> Este símbolo denota peligro y medidas para evitar daños personales y de la propiedad:</p> <ul style="list-style-type: none"> • Sólo el personal autorizado puede conectar los contactos auxiliares a 230 V CA. • Consultar la tabla de "Conexionado eléctrico" para saber la tensión permitida en los contactos auxiliares • No exponer los cables de conexión del actuador al agua ni dejarlos en contacto con ésta. <p> Equipo con tipo de protección II (aislamiento protegido)</p> <p> Equipo con tipo de protección III (aislamiento protegido)</p> <p> Atención! el actuador no debe ser abierto.</p> <p>Preajuste del adaptador del eje Ajuste de fábrica: 5°.</p> <p>Posicionamiento manual del actuador Sólo debe accionarse después del montaje del adaptador del eje y el indicador de posición, según las secciones C1 y C2.</p> <p>Cableado y puesta en marcha Ver la documentación técnica "Technical basics" Z4608/Z4609 del actuador.</p>
<p>fr</p> <p>Cette instruction est à conserver avec le servomoteur ou avec la documentation de l'installation!</p> <p> Ce symbole signale un danger pour les personnes et les biens et les mesures y-afférentes :</p> <ul style="list-style-type: none"> • Le branchement les contacts auxiliaires 230 V~ ne doit être effectué que par un personnel qualifié. • Tensions admissibles sur les contacts auxiliaires : cf. "Schémas de raccordement" • Les câbles de raccordement du servomoteur ne doivent pas être en contact avec l'eau. <p> Classe d'isolation II (isolation de protection)</p> <p> Classe d'isolation III (isolation de protection)</p> <p> Attention! Le servo-moteur ne doit pas être ouvert.</p> <p>Préreglage de l'adaptateur d'axe Préreglé à l'usine: 5°.</p> <p>Positionnement manuel du servo-moteur Ne doit être actionné qu'après le montage de l'adaptateur d'axe et de l'indicateur de position, selon les sections C1 et C2.</p> <p>Câblage et mise en service se référer à la documentation de l'installation et au manuel technique Z4608/Z4609 du servomoteur.</p>	<p>it</p> <p>Queste istruzioni devono essere conservate con la documentazione dell'impianto!</p> <p> Questo simbolo indica – pericolo – il personale deve fare attenzione per evitare ferite o danni.</p> <ul style="list-style-type: none"> • I contatti ausiliari a 230 V CA . devono sempre essere eseguiti da personale autorizzati. • Fare riferimento alle " tabelle tecniche" per la tensione ammessa per i contatti ausiliari. • Non esporre all'acqua il cavo ed i collegamenti elettrici. <p> Apparecchi di protezione classe ii (protezione isolamento)</p> <p> Apparecchio di protezione classe III (protezione isolamento)</p> <p> Attenzione! Il servocomando non deve essere aperto.</p> <p>Collega Regolazione dell'adattatore dell'asse Alla consegna: 5°.</p> <p>Posizionamento manuale del servocomando Può essere azionato dopo il montaggio dell'adattatore all'asse e dall'indicatore di posizione secondo i paragrafi C1 e C2.</p> <p>menti e messa in servizio Consultare la documentazione per l'installazione e il foglio tecnico (Z4608/Z4609) del servocomando.</p>	<p>da</p> <p>Opbevar denne vejledning sammen med motoren eller med anlægsdokumentationen!</p> <p> Dette symbol gør opmærksom på farer og forholdsregler til beskyttelse af personer og genstande:</p> <ul style="list-style-type: none"> • Motorer til AC 230 V må kun tilsluttes af autoriserede personer. • Tilladte spændinger til hjælpekontakter: Se skema under "Apparatdiagrammer" • Motorens tilslutningskabler må ikke ligge i vand. <p> Apparat i isoleringsklasse II (beskyttelsesi-solering)</p> <p> Apparat i isoleringsklasse III (beskyttelsesi-solering)</p> <p> OBS! Motoren må ikke åbnes.</p> <p>Forindstilling af akseladapter Fabriksindstillet: 5°.</p> <p>Manuel justering af motor Kun tilladt med monteret akseladapter og stillingsindikator i henhold til afsnit C1 og C2.</p> <p>Eltilslutning og idriftsættelse Se den anlægsspecifikke dokumentation samt basisdokumentationen "Tekniske principper" Z4608/Z4609 for motoren.</p>

<p>zh</p> <p>请将此安装指导文件与驱动器或现场文件保存在一起。</p> <p>! 此符号代表危险和须要采取措施以免对人及财产产生损害:</p> <ul style="list-style-type: none"> 只有被授权的工程人员才可进行230V交流电压的电气安装。 请参考“图内”有关辅助开关可容许电压表。 <p>不要将已连接电缆的驱动器暴露在水中及将电缆安放在水中。</p> <p><input type="checkbox"/> 设备安全等级 II (绝缘保护)</p> <p><input checked="" type="checkbox"/> III 设备安全等级 III (绝缘保护)</p> <p>注意! 请不要打开驱动器</p> <p>适配器的预先设定 出厂时设定为: 5°.</p> <p>手动并关驱动器 在位置显示依据图C1及C2安装后,才可使用手动开关.</p> <p>驱动器接线和调试 请察看调试指导和驱动器技术资料Z4608/Z4609.</p>	<p>ko</p> <p>본 지침서는 조작기 또는 관련 설비 자료와 함께 보관 한다.</p> <p>! 위험요소 와 더불어 인사 및 재산상의 피해를 방지 하기 위한 표시(심볼):</p> <ul style="list-style-type: none"> 전기적 결선(AC230V)은 반드시 전기 공사 면허가 있는 사람에 의해 시행 되어야 한다. 보조스위치의 접점용량은 "다이아그램" 상의 테이블에 표시된 내용을 참고한다. <p>조작기의 연결 케이블은 물에 닿지 않도록 주의 한다.</p> <p><input type="checkbox"/> 전기안전규격(CE 절연규격): Class II</p> <p><input checked="" type="checkbox"/> III 전기안전규격(CE 절연규격): Class III</p> <p>주 의! 조작기를 임의로 열지 마시오.</p> <p>샤프트 어댑터 설정 공장 출하 시 설정: 5°.</p> <p>수동 조작기 그림 C1과 C2에 따라 위치표시기 설정 후 가능</p> <p>접선 및 시운전 시운전 지침 또는 "기술 자료" Z4608/Z4609 를 참조</p>	<p>ja</p> <p>ダンパーアクチュエータを取付ける場合には、この説明書に従い行って下さい。</p> <p>! この注意書きを守らないと、傷害を伴う危険と共に、機器を破損する事があります。</p> <ul style="list-style-type: none"> 配線は電気工事士の資格を持った人が行って下さい。 補助スイッチの電圧仕様については、接続図の項を参照して下さい。 アクチュエータへの配線は、水に浸したり、雨にさらされる事の無い様施工して下さい。 <p><input type="checkbox"/> 絶縁保護クラス II</p> <p><input checked="" type="checkbox"/> III 絶縁保護クラス III</p> <p>注意! カバーを外さない事。</p> <p>シャフトアダプタを前もって調整すること。 工場設定 : 5°</p> <p>マニュアルオーバーライド 開度指示器設定後に可能。 セクション C 1、C 2 参照。</p> <p>配線及び調整 製品の仕様書を参照して下さい。</p>
---	---	---



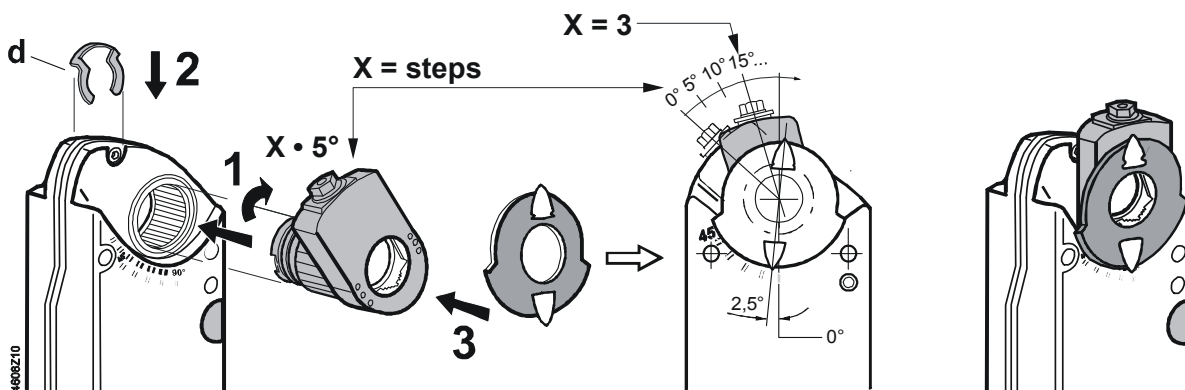
C1



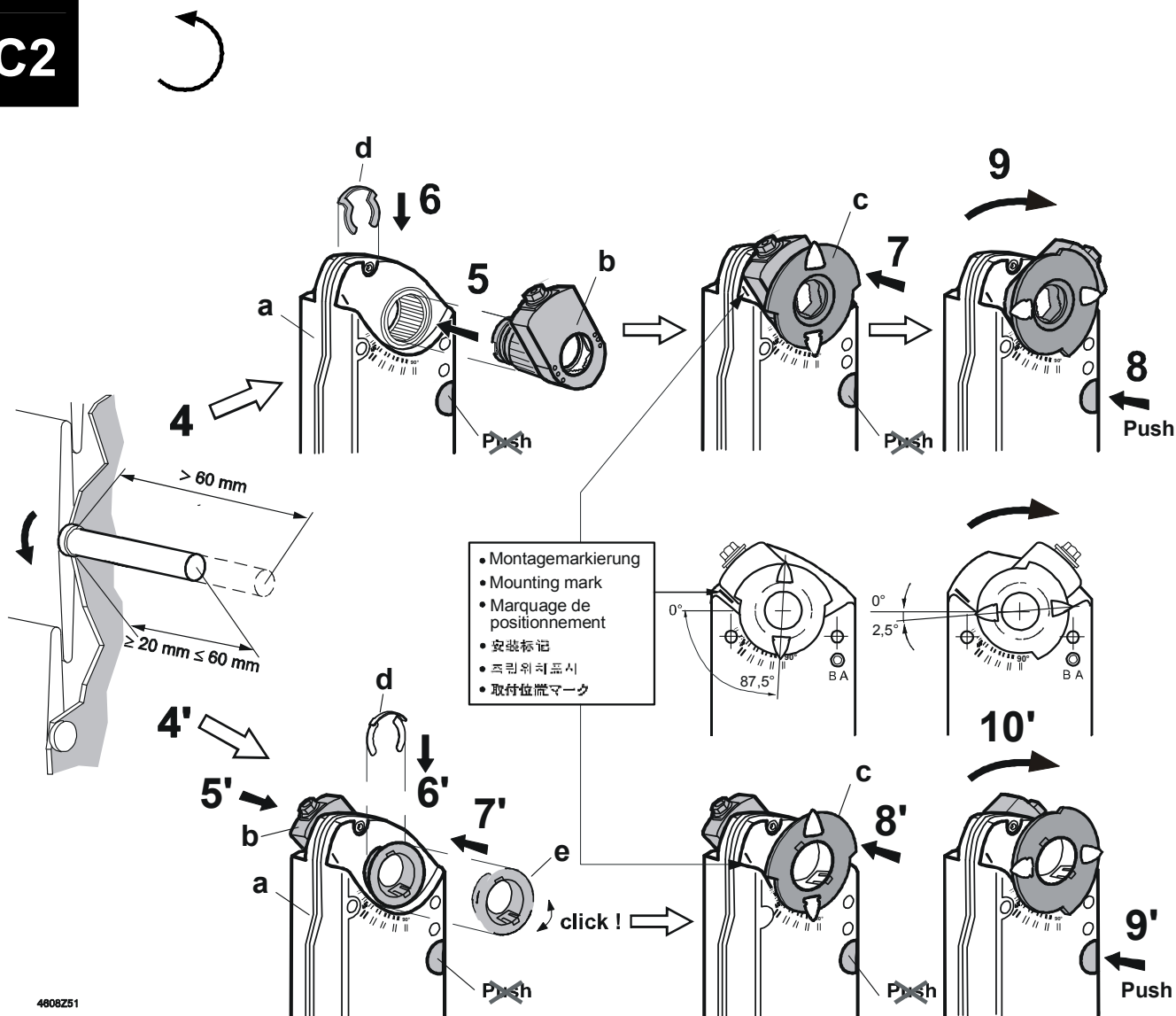
Drehwinkelbegrenzung
Limitation of rotary angle
Limitage de l'angle de rotation
Begränsning av vridningsvinkel

Begrenzing van de draaihoek
Limitatore dell'angolo di rotazione
Kääntökulman rajoitus
Límites del ángulo de rotación

Begrænsning af drejevinkel
旋转角度的限位设置
회전 범위의 기계적 제한
回転角度を制限する場合



C2

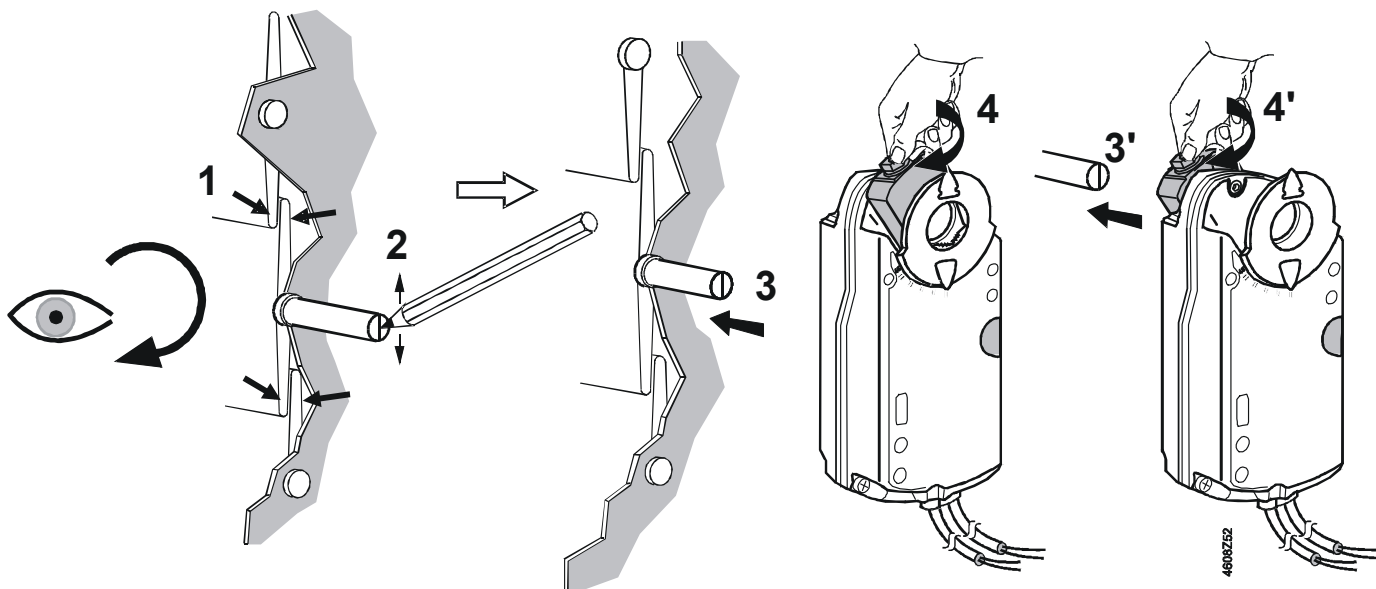


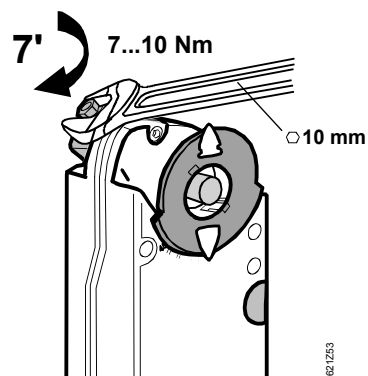
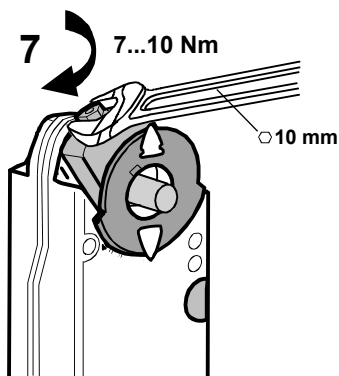
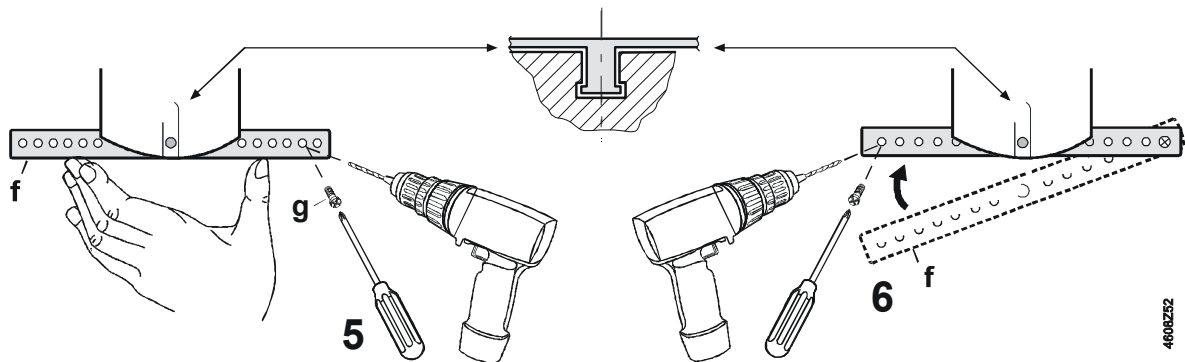
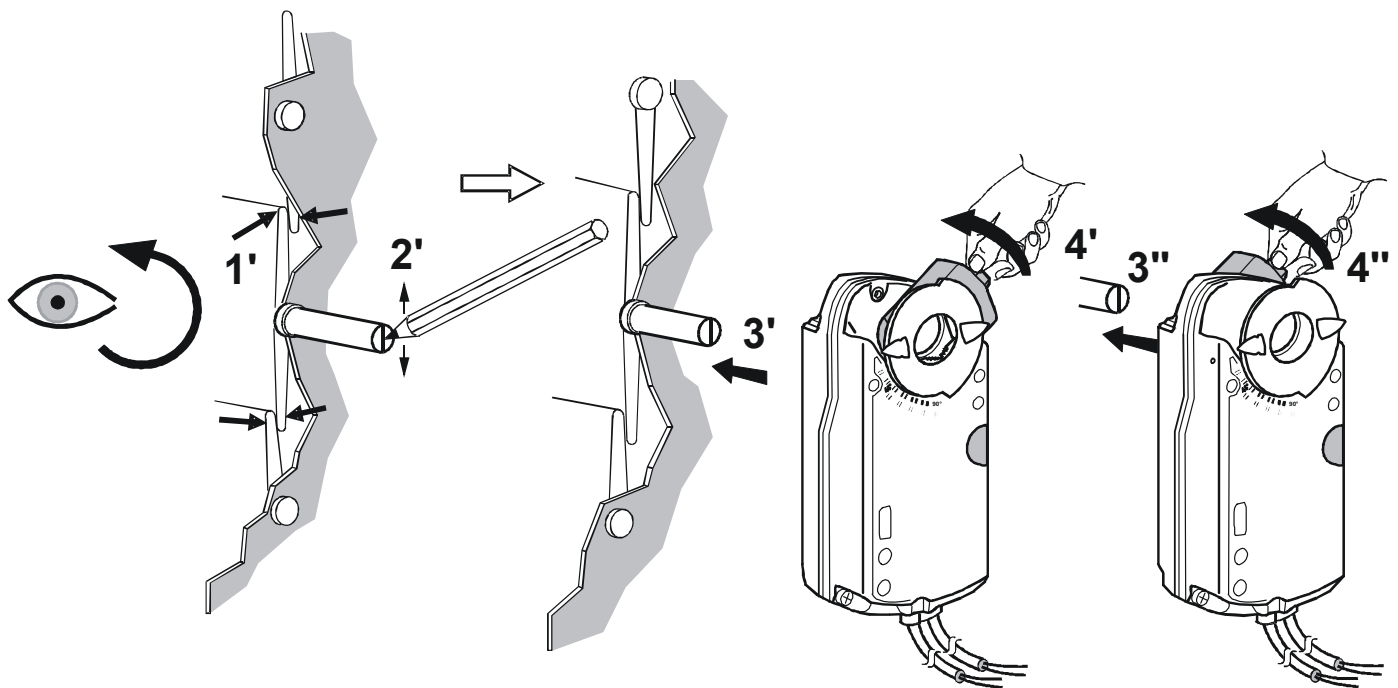
D

Montage auf Klappenachse
Shaft mounting
Montage sur l'axe des volets
Montering på spjællaxel

Montage op de luchtklepas
Montaggio all'asse della serranda
Asennus pellin akseliin
Montaje sobre el eje de las comp.

Montering på spjældaksel
軸的安裝
조작기의 설치
ダンパーシャフトへの取付



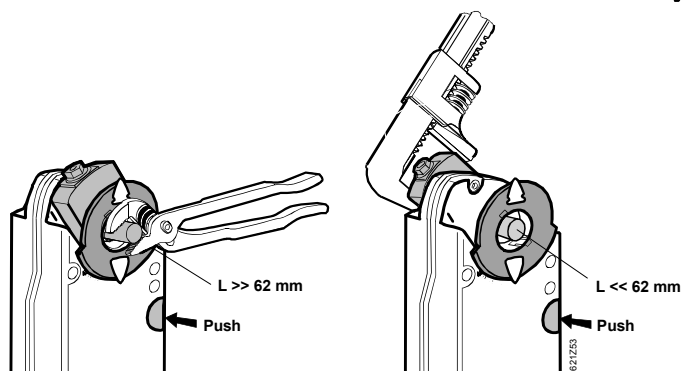


E

Manuelle Verstellung
Manual adjustment
Positionnement manuel
Manuell justering

Handmatige verstelling
Posizionamento manuale
Käsiohjaus
Posicionamiento manual

Manuel justering
手动操作
수동 조작
手動操作

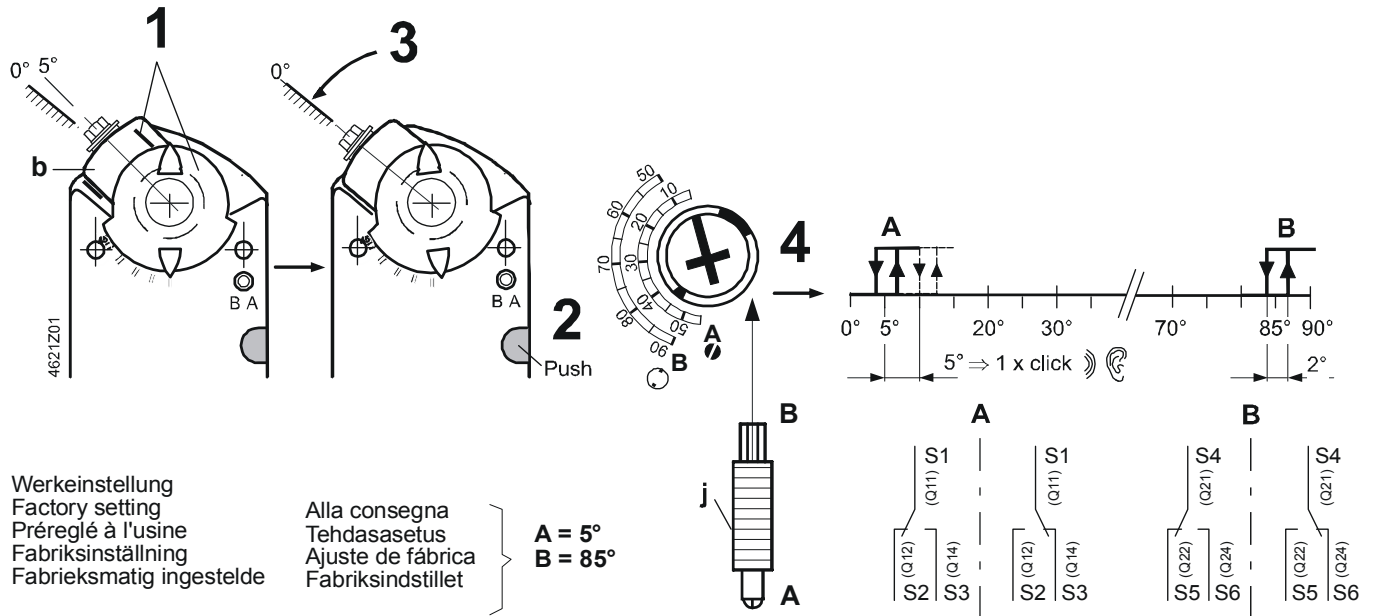


F

Einstellung: Hilfsschalter A, B
Setting: Auxiliary switches A, B
Réglage: Contact auxiliaire A, B
Inställning: Hjälpkontakt A, B

Instelling: Hulpschakelaar A, B
Taratura: Contatto ausiliario A, B
Asettelu: Apukytin A, B
Ajuste: Contacto auxiliar A, B

Indstilling: Hjelpekontakt A, B
設定補助开关
보조 스위치의 설정
補助スイッチの設定

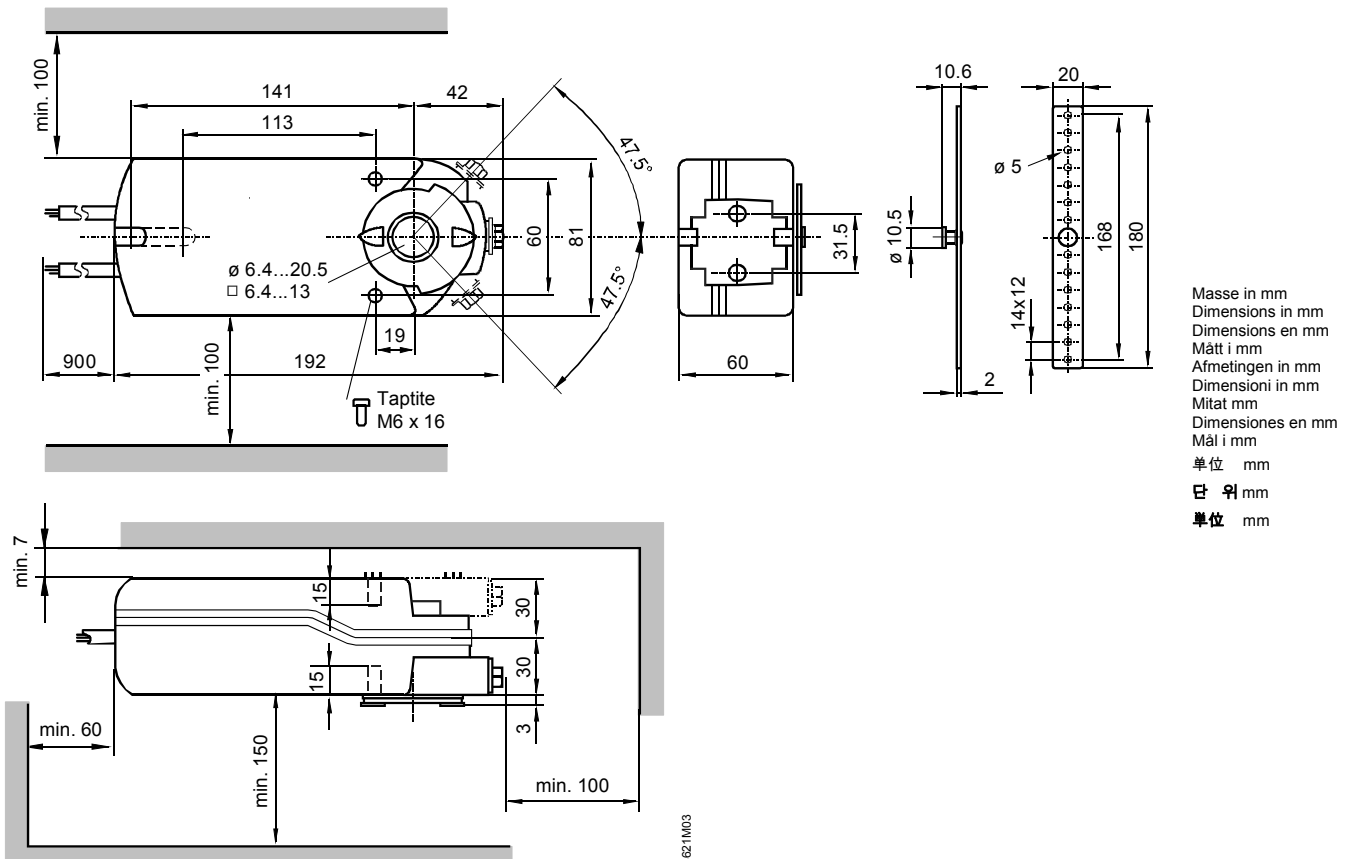


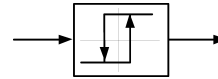
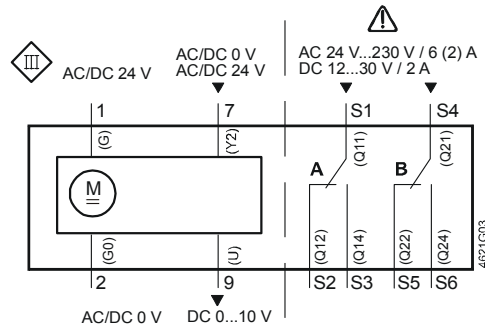
G

Massbild
Dimensions
Encombremment
Måttuppgift

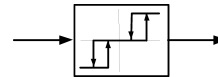
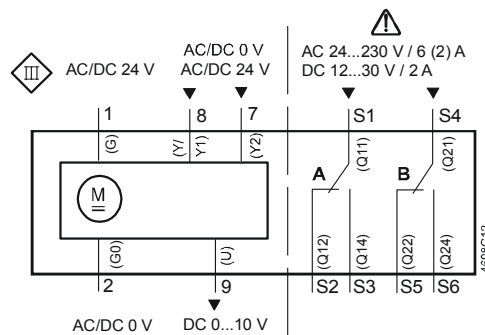
Maatschets
Ingombri
Mittapiirros
Dimensiones

Målskitse
尺寸
외형 치수
外形寸法

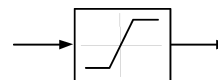
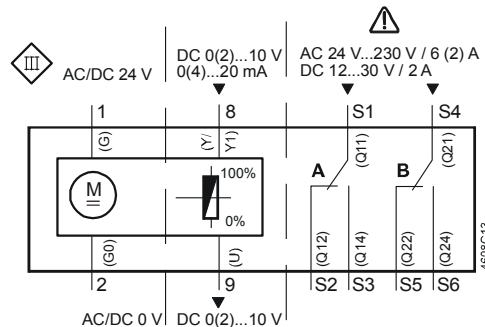




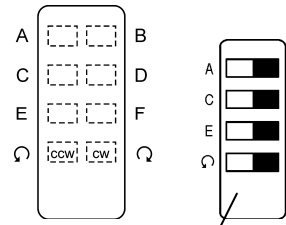
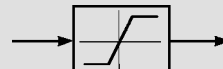
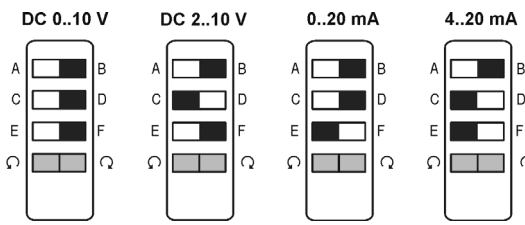
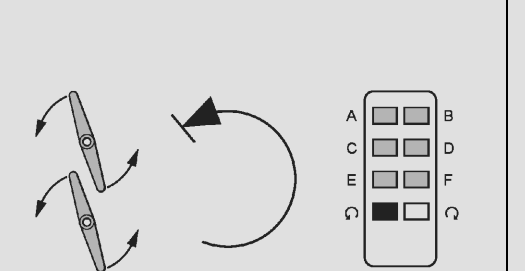
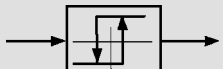
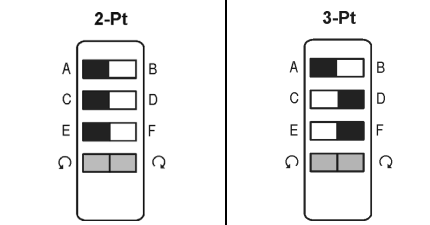
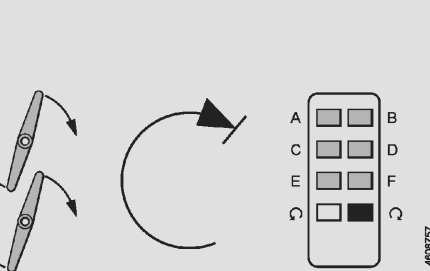
2-punkt-Steuerung
2-position-control
Commande 2 points
Treläges styrning
2-puntsbesturing
Comando a 2 punti
Kaksipisteohjaus
Control a 2 puntos
2-punktsstyrning
2-位控制
2-위치 제어
2-位置タイプ

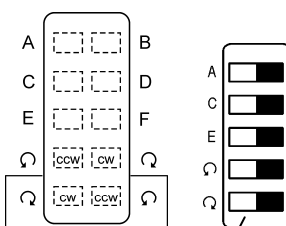
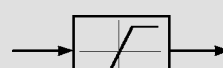
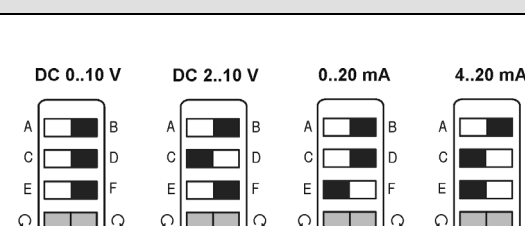
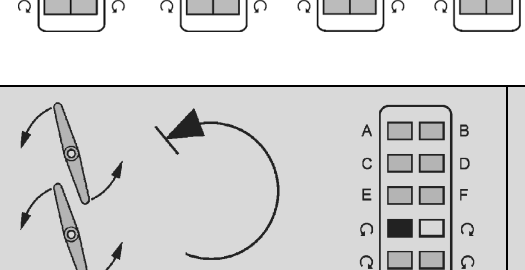
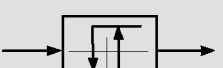
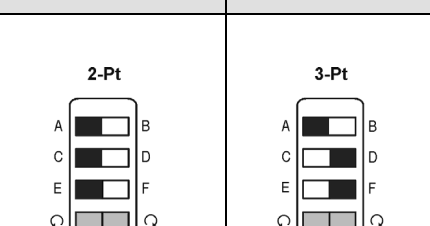
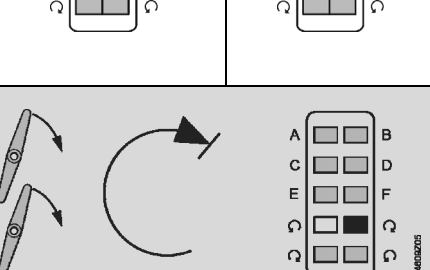


3-punkt-Steuerung
3-position control
Commande 3 points
Treläges styrning
Driepuntsbesturing
Comando a 3 punti
Kolmipisteohjaus
Control a 3 puntos
Trepunktsstyrning
三位控制
3-위치 제어
3-位置タイプ



Stetigsteuerung
Continuous control
Commande progressif
Kontinuerlig styrsignal
Modulere besturing
Comando analogico.
Moduloiva ohjaus
Control continuo
Kontinuerlig styrning
连续量控制
비례제어
比例タイプ

Steuerungsarten control modes modes de commande Typ av styrning	regeling modalità di controllo Ohjaustavat modos de control	styringsformer 控制模式 조정 모드 制御モード
GAP  Siemens Auslieferungseinstellung Siemens default setting Réglage par défaut Siemens Siemens standardinställning Siemens fabriksinställning Siemens impostazioni di default Tehdasasetukset Ajustes por defecto de Siemens Siemens fabriksindstilling 西门子默认设置 지멘스 기본 설정 シーメンス、デフォルト設定	 DC 0..10 V DC 2..10 V 0..20 mA 4..20 mA  	 2-Pt 3-Pt  

GNP  Siemens Auslieferungseinstellung Siemens default setting Réglage par défaut Siemens Siemens standardinställning Siemens fabriksinställning Siemens impostazioni di default Tehdasasetukset Ajustes por defecto de Siemens Siemens fabriksindstilling 西门子默认设置 지멘스 기본 설정 シーメンス、デフォルト設定	 DC 0..10 V DC 2..10 V 0..20 mA 4..20 mA  	 2-Pt 3-Pt  
--	--	--

de

Kabelbezeichnungen

Anschluss	Kabel				Bedeutung
	Code	Nr.	Farbe	Abkürzung	
Antriebe AC/DC 24 V	G	1	rot	RD	System Potential AC/DC 24 V
	G0	2	schwarz	BK	Systemnull
	Y2	7	orange	OG	Stellsignal AC/DC 0 V, AC/DC 24 V "schliessen"
	Y/Y1	8	grau	GY	Stellsignal DC 0(2)...10 V 0(4)...20 mA oder Stellsignal AC/DC 0 V, AC/DC 24 V "öffnen"
	U	9	rosa	PK	Stellungsanzeige DC 0(2)...10 V
Hilfsschalter	Q11	S1	grau/rot	GYRD	Schalter A Eingang
	Q12	S2	grau/blau	GYBU	Schalter A Ruhekontakt
	Q14	S3	grau/rosa	GYPK	Schalter A Schliesskontakt
	Q21	S4	schwarz/rot	BKRD	Schalter B Eingang
	Q22	S5	schwarz/blau	BKBU	Schalter B Ruhekontakt
	Q24	S6	schwarz/rosa	BKPK	Schalter B Schliesskontakt

en

Wire designations

Connection	Cable				Meaning
	Code	No.	Color	Abbreviation	
AC/DC 24 V Actuators	G	1	red	RD	System potential AC/DC 24 V
	G0	2	black	BK	System neutral
	Y2	7	orange	OG	Actuating signal AC/DC 0 V, AC/DC 24 V "close"
	Y/Y1	8	gray	GY	Actuating signal DC 0(2)...10 V 0(4)...20 mA or Actuating signal AC/DC 0 V, AC/DC 24 V "open"
	U	9	pink	PK	Position indication DC 0(2)...10 V
Auxiliary switch	Q11	S1	gray/red	GYRD	Switch A input
	Q12	S2	gray/blue	GYBU	Switch A normally closed contact
	Q14	S3	gray/pink	GYPK	Switch A normally open contact
	Q21	S4	black/red	BKRD	Switch B input
	Q22	S5	black/blue	BKBU	Switch B normally closed contact
	Q24	S6	black/pink	BKPK	Switch B normally open contact

fr

Désignation des câbles

Câbles de rac- cordement	Câble				Signification
	Code	No.	Couleurs	Abbreviation	
servo-moteurs AC/DC 24 V	G	1	rouge	RD	potentiel du système AC/DC 24 V
	G0	2	noir	BK	zéro du système
	Y2	7	orange	OG	signal de comm. AC/DC 0 V, AC/DC 24 V "fermer"
	Y/Y1	8	gris	GY	signal de comm. DC 0(2)...10 V, 0(4)...20 mA ou signal de comm. AC/DC 0 V, AC/DC 24 V "ouvrir"
	U	9	rose	PK	signal de position DC 0(2)...10 V
commutateurs auxiliaires	Q11	S1	gris/rouge	GYRD	commutateur A entrée
	Q12	S2	gris/bleu	GYBU	commutateur A contact de repos
	Q14	S3	gris/rose	GYPK	commutateur A contact de travail
	Q21	S4	noir/rouge	BKRD	commutateur B entrée
	Q22	S5	noir/bleu	BKBU	commutateur B contact de repos
	Q24	S6	noir/rose	BKPK	commutateur B contact de travail

zh

电缆说明

连 接	线 缆				注 解
	端子号	端子	颜 色	缩 写	
AC/DC 24 V驱动器	G	1	红色	RD	供电类型为 AC/DC 24 V
	G0	2	黑色	BK	中线性
	Y2	7	橙色	OG	驱动器控制信号AC/DC 0 V, AC/DC 24 V " "
	Y/Y1	8	灰	GY	驱动器控制信号DC 0(2)...10 V, 0(4)...20 mA " "
	U	9	粉色	PK	连续量调节信号AC/DC 0 V, AC/DC 24 V " " " 位置反馈信号DC 0(2)...10 V
辅助开关	Q11	S1	灰/红	GYRD	辅助开关 A 输入公共端子
	Q12	S2	灰/蓝	GYBU	辅助开关 A 常闭端子
	Q14	S3	灰/蓝	GYPK	辅助开关 A常开端子
	Q21	S4	黑/红	BKRD	辅助开关 B 输入公共端子
	Q22	S5	黑/蓝	BKBU	辅助开关 B 常闭端子
	Q24	S6	黑/粉	BKPK	辅助开关B 常开端子

ko

결선 케이블

구 분	케이블				내 용
	코 드	번 호	색상	약어 (약자)	
AC/DC 24V 조작기	G	1	적 색	RD	공급 전원 AC/DC 24 V
	G0	2	흑 색	BK	시스템 뉴트럴 (N)
	Y2	7	오렌지색	OG	동작 신호 AC/DC 0 V, AC/DC 24 V " "
	Y/Y1	8	회 색	GY	동작 신호 DC 0(2)...10 V, 0(4)...20 mA " "
	U	9	분홍색	PK	동작 신호 AC/DC 0 V, AC/DC 24 V " "
보조 스위치	Q11	S1	회색 / 적색	GYRD	위치 지시 신호 DC 0(2)...10 V
	Q12	S2	회색 / 청색	GYBU	스위치 A (입력)
	Q14	S3	회색 / 분홍색	GYPK	스위치 A (노말 클로스 접점)
	Q21	S4	흑색 / 적색	BKRD	스위치 A (노말 오픈 접점)
	Q22	S5	흑색 / 청색	BKBU	스위치 B (입력)
	Q24	S6	흑색 / 분홍색	BKPK	스위치 B (노말 클로스 접점)

ja

付属ケーブルの内容

内 容	ケーブル				仕 様
	コード	No.	色	記号	
電源 AC/DC 24 V	G	1	赤	RD	システムポテンシャル AC/DC 24V
	G0	2	黒	BK	システムニュートラル
	Y2	7	オレンジ	OG	操作信号 AC/DC 0 V, AC/DC 24 V ""
	Y/Y1	8	灰	GY	操作信号 DC 0(2)...10 V, 0(4)...20 Ma ""
	U	9	ピンク	PK	操作信号 AC/DC 0 V, AC/DC 24 V ""
補助スイッチ	Q11	S1	灰/赤	GYRD	開度信号 DC 0(2)...10 V
	Q12	S2	灰/青	GYBU	スイッチA コモン
	Q14	S3	灰/ピンク	GYPK	スイッチA “ 常時閉 ” 信号
	Q21	S4	黒/赤	BKRD	スイッチA “ 常時開 ” 信号
	Q22	S5	黒/青	BKBU	スイッチB コモン
	Q24	S6	黒/ピンク	BKPK	スイッチB “ 常時閉 ” 信号

